

淮河生态经济带出海门户  
国家河海联动开发示范区  
东部沿海临港大工业基地

YANCHENG BINHAI PORT INDUSTRIAL PARK  
盐城市滨海港工业园区



## 盐城市滨海港工业园区

地 址：江苏·盐城  
邮 编：224000  
电 话：+86-515-6995 9502；+86-136 5510 3583  
传 真：+86-515-6811 1180  
邮 箱：bhggyyq@163.com

江苏·盐城

# 目录

## CONTENTS

### 01 区位条件

Location Conditions

盐城概况 .....	04
园区简介 .....	05
战略叠加 .....	05

### 02 投资优势

Investment Advantages

深水良港 .....	07
土地资源 .....	07
多式联运 .....	08

### 03 产业方向

Industry Direction

钢铁产业 .....	10
造纸产业 .....	10
能源产业 .....	11
物流产业 .....	11
重点企业 .....	12

### 04 营商环境

Business Environment

综合配套 .....	15
投资政策 .....	17
高效服务 .....	17
要素成本 .....	18



# 01

## 区位条件

Location Conditions



## 盐城概况

盐城，地处江苏中部沿海，与日本、韩国隔海相望，素有“东方湿地、黄海明珠”美誉。土地面积1.69万平方公里，全市人口约821万人。

盐城因盐而生、因海而兴，已有2000多年建城史，自然禀赋独特，生态品牌彰显，拥有太平洋西岸和亚洲大陆边缘面积最大、原始生态保护最好的海岸性湿地，建有珍禽和麋鹿两个国家级自然保护区。

盐城是东部沿海重要开放窗口，全市拥有五个国家一类开放口岸，是“一带一路”建设重要节点、长三角一体化发展中心城市，坚持“开放沿海、接轨上海，绿色转型、绿色跨越”新路径，钢铁、汽车、新能源、电子信息成为主导产业。

2019年，全市实现地区生产总值约5702亿元，一般公共预算收入383亿元，城镇居民人均可支配收入38816元，农村居民人均可支配收入22258元。



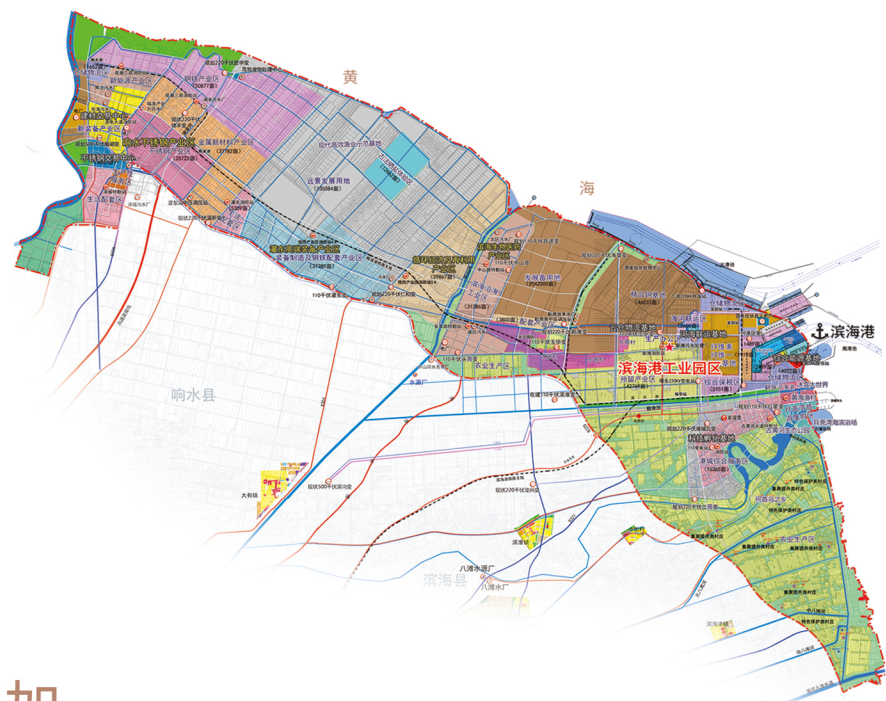


## 园区简介

滨海港工业园区位于黄海之滨、盐城北部，是淮河流域最直接出海门户。园区成立于2018年12月，总体规划“两港”、“两城”、“四大产业片区”，陆域规划面积616平方公里，海域规划面积3800平方公里。

园区发挥深水良港、土地资源和多式联运等独特优势，重点发展金属新材料制造与加工、高端装备制造及配套服务、资源循环利用及再制造、综合能源、现代物流等主导产业。

园区以打造国家级新区为标杆、以创建国家级园区为目标，深入践行“两海两绿”路径，持续突破重大项目，培育盐城北部隆起高质量发展产业带、打造淮河生态经济带出海门户、建设美丽宜居沿海旅游风光带、建成循环经济发展示范区。



## 战略叠加

园区是长三角一体化、长江经济带、淮河生态经济带等多重国家战略叠加节点，正在加速融入以上海、南京为中心的都市经济圈。淮河全长约1000公里，流经江苏、安徽、河南三省，其中盐城段长97.5公里。随着淮河生态经济带规划上升为国家战略，滨海港工业园区迎来重大发展机遇。



# 02

## 投资优势 Investment Advantages



## 深水良港

园区拥有滨海港、陈家港两个国家一类开放口岸，海岸线长约92公里，其中深水岸线20公里。滨海港深水贴岸，锚地广阔，海床平坦，-15米等深线距岸仅3.95公里，已建成10万吨级通用码头、专用码头及液体化工码头泊位等7个；20万吨级航道工程将于2023年建成投入使用，规划建设30万吨级码头泊位2个，3-15万吨级码头泊位若干。陈家港依托灌河建设5个万吨级航道码头泊位。



## 土地资源

园区拥有可利用建设用地300平方公里，均为国有盐田，地势平坦，集中连片，适宜发展各类临港工业项目。



## 多式联运

**A 公路**  
Highway

沈海高速、宁连高速、宁靖盐高速、淮滨高速、G228、S327贯通南北东西，快速融入以南京、上海等为中心的都市经济圈。

**✈️ 空港**  
Airport

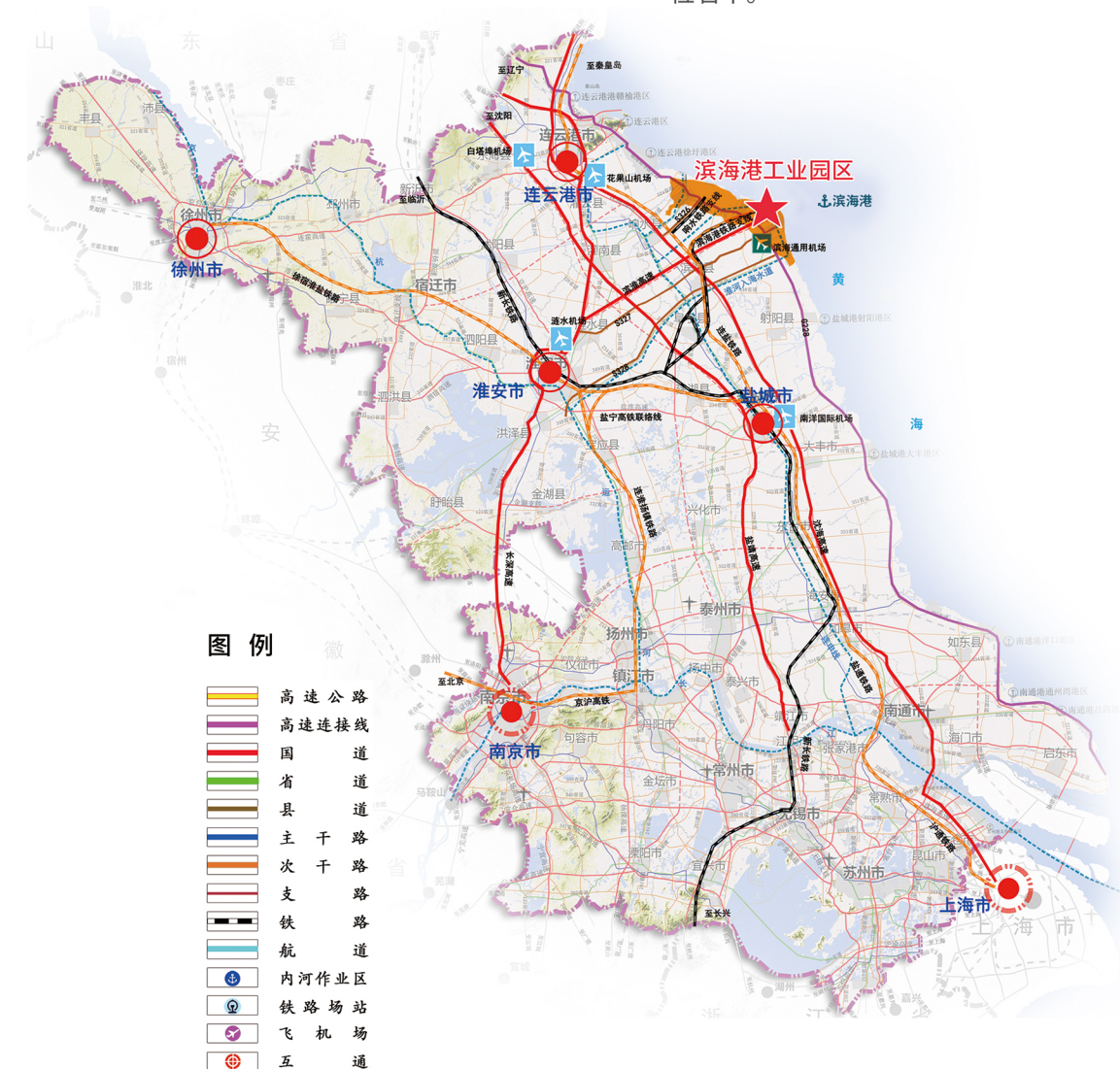
园区距离盐城南洋国际机场、连云港白塔埠机场、淮安涟水机场均约1小时车程。

**🚆 铁路**  
Railway

铁路支线于2020年开工建设，自连盐铁路滨海港站向东，沿中山河东侧铺设，直达滨海港、陈家港区，在港口设置港前站，建成后可与连盐、宁盐、盐徐、盐通等铁路互通。

**🌊 内河**  
River

境内三级以上航道众多，疏港航道、中山河与通榆河、灌河、京杭大运河、长江等水系相连，可通行500-1000吨级船只。疏港航道规划建设散货、煤炭、液体化工等千吨级码头泊位若干。





# 03

## 产业方向 Industry Direction

### 钢铁产业

围绕不锈钢和特钢，打造江苏沿海钢铁基地，重点发展对海运要求高的大型钢铁项目及金属冶炼项目，打造钢铁产业世界级基地，主动承接上海和长三角地区高端产业和优质要素转移。

#### 重点招引

Main Investment Promotion

铝产品链，建设200万吨级的氧化铝厂及配套设施；铜产品链，建设10万吨再生铜项目；镁产品链，建设2万吨/年镁合金压铸项目；不锈钢深加工产品链，重点发展304、304L、316、316L、304J1等不锈钢品种；重型装备制造、新能源装备产业链，风力发电机组、新能源装备制造、海工装备制造；轨道交通装备产业链，发展地铁、轻轨、空中轨道列车和磁悬浮车辆等多系列车辆，生产关键系统、主要部件、关键零部件。



### 造纸产业

重点发展循环再生造纸、白板纸、灰板纸和印刷包装产业，建设“绿色化、循环化、智能化”大型纤维素纤维一体化制造基地和国内大型造纸生产基地。

#### 重点招引

Main Investment Promotion

造纸产业，引进再生造纸、白卡纸、文化用纸、纸品加工及印刷包装等项目；纤维素纤维产业，向下游纺纱、织布、印染、服装、家纺产业链延伸，引进非织造布项目、纺纱项目、机织坯布项目、针织坯布项目。





## 能源产业

按照“能源港”发展定位，积极探索火电、风电、天然气、光伏等多能融合发展，整合 2000 万吨级 LNG 级储备规模、4×100 万千瓦清洁火电、总装机规模 200 万千瓦风电机组、以及光、气、氢、储能电站等资源，有效提高全省清洁能源占比，增强江苏省能源安全保障能力，打造国家东部沿海综合能源基地。

### 重点招引

Main Investment Promotion

装机容量百万千瓦的燃气调峰发电机组、建设天然气、氢气等气源输送和储备基础设施、电化学等新型储能设施、实施海上风电产业、平价光伏发电项目、冷能空分项目、可再生能源电解水制氢项目。



## 物流产业

重点建设陈家港现代物流园、灌东工贸综合物流园、滨海港航综合物流园、港城商贸物流中心、生态农产品集配中心、滨海化工材料物流中心、新滩金光产业园物流中心、新滩综合保税物流中心，构建集国际运输、物流仓储、区域配送、流通加工等服务于一体的区域性物流中心，为淮河生态经济带建设发展提供更加便捷的出海通道。

### 重点招引

Main Investment Promotion

电子商务、快递物流等产业链上下游企业；引进多式联运、甩挂运输、智慧物流、城乡物流、冷链物流、应急物流等项目。



## 重点企业





### 沿海绿色精品钢基地项目

Coastal Green Quality Steel Base Project

总投资超1000亿元，占地面积约46500亩，是盐城市工业发展史上单体投资规模最大的项目。项目集码头、炼焦、煤气利用综合发电机组、烧结、炼铁、炼钢、轧钢为一体，一期规模1200万吨，拟建设全国最大优特钢长材生产基地。项目建成后，年可实现销售500亿元，税收45亿元，就业10000人左右，带动金属新材料、机械加工、装备制造、物流运输、生产及生活服务等实现销售1000亿元以上。

### 金光循环经济高科技产业园项目

APP Circular Economy High Tech Industrial Park Project

总投资约776亿元，占地面积10008亩，年产纤维素纤维一体化产品200万吨、纺织品60万吨，年可实现产值800亿元以上，税收50亿元以上，直接就业10000人以上，可带动上游滨海医药产业区增加产值50亿元以上，带动下游织布、家纺、服装、卫生用品、化妆用品等产业发展，推动盐城及周边地区纺织产业转型升级。

### 中海油滨海港 LNG 项目

CNOOC Binhai Port LNG Project

总投资约70亿元，占地635亩，一期建设4座22万立方米LNG储罐、1个可靠泊26.6万立方米LNG船舶的泊位，和一个可停靠3000吨级杂货船大件泊位，年处理LNG能力达300万吨。项目可实现销售收入约56亿元，税收5亿元以上，并带动配套的冷能利用、空分、物流冷链等项目建设。

### 德龙不锈钢项目

Delong Stainless Steel Project

总投资140亿元，占地7300亩，一期主要建设年产20万吨镍铁合金生产线、年产112万吨不锈钢连铸板坯生产线等。2019年开票销售约800亿元，税收约6亿元，就业6100人，形成了从不锈钢上游原材料镍铁合金冶炼、不锈钢冶炼到下游钢卷板加工、无缝钢管、法兰、运输物流等不锈钢生产的全产业链。二期主要建设年产135万吨不锈钢（含300系列高端不锈钢、超级奥氏体不锈钢、双相不锈钢等）、200万吨不锈钢制品等项目，计划2021年底前投产。

### 国家电投风电项目

SPIC Wind Power Project

总投资170亿元，总装机容量125万千瓦，每年可为社会提供清洁能源32亿千瓦时（相当于节约标煤103万吨），产生良好经济效益和社会效益。

### 国家电投协鑫滨海火电项目

SPIC & GCL Binhai Thermal Power Project

总投资80亿元，占地1234亩，总规划8×100万千瓦火电机组，已建成2×100万千瓦火电机组，年发电小时数5500小时，年发电量约110亿度，年可实现开票销售40亿元。

### 国家电投储配煤中心项目

SPIC Coal Storage and Distribution Center Project

总投资100亿元，规模为5000万吨/年，已建成10万吨级航道工程、4个3.5万—10万吨级海港煤炭装卸和码头泊位、2个18万吨球形储煤仓、14.8万平方米条形储煤仓。

# 04

营商环境  
Business Environment





## 综合配套



### 供水 Water Supply

园区拥有丰富淡水资源，淮河入海水道、中山河、灌河与通榆河形成了纵横交错水网体系，仅中山河流量近200立方米/秒，水质达到国家三类水质标准。园区自来水厂规划供水量30万吨/日；规划建设污水处理厂，经集中处理后达标排放。



### 供电 Power Supply

园区现有500千伏变电站2座（滨响变、海潮变）、35千伏以上供电站点9个，供电负荷裕度超200万千瓦，国电投2x100万千瓦火电，根据项目可以提供直购电优惠价，园区已被国家发改委列入第三批增量配电业务改革试点，进一步降低企业用电成本。



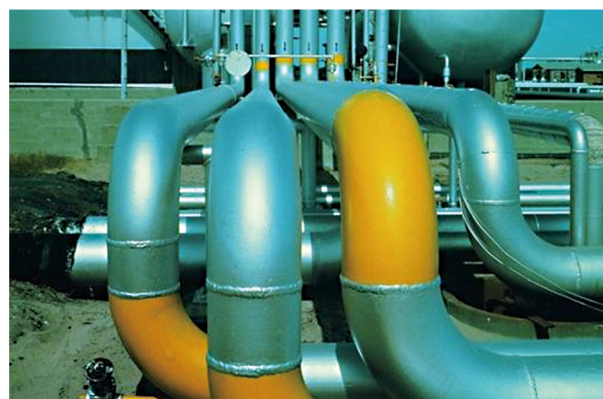
### 标准化厂房 Standardized Factory Buildings

拥有各种规格标准化厂房37栋，总面积23万平方米。



### 人力 Human Resources

盐城拥有5所高等院校、44所中等职业技术学校，每年可为各类企业输送大约10万名专业人员和成熟的技术工人。



### 供气 Gas Supply

园区现有中海油、中石油两大气源，其中中海油一期300万吨LNG储备项目年供气能力约42亿立方米；中石油西气东输管线已建至园区，年供气能力约5亿立方米，气源供应充足。



### 供热 Heating Supply

园区可提供2.8MPa蒸汽压力，300吨/小时。

### 生活服务 Living Service

滨海港城规划面积20平方公里，规划承载15万人，启动区面积10平方公里，以服务临港产业为规划目标，重点建设高端服务业集聚区、生态旅游康养基地，打造国家级海滨旅游度假区和5A级景区，成为园区集行政、文化、教育、医疗、商业中心、新型居住和旅游观光功能区。陈家港城位于灌河南岸，依托园区总体规划，提升发展定位，为大宗建材、镍铁矿石、装备制造等主导产业提供生产、生活配套服务。新滩、灌东邻里中心建成职工公寓等配套设施，满足企业职工入住需求。





## 投资政策

### 土地政策 Land Policy

工业项目用地按照国家和省市集约用地标准，土地出让价格低于苏南地区50%以上，重大项目“一事一议”；达到“九通一平”供地标准。

### 人才政策 Talent Policy

针对企业内现代商务、经营管理、科技副总、退休工程师、高技能及来盐自主创业等专门人才实施“515”人才引进补贴政策。

### 财税政策 Fiscal And Taxation Policies

对达到一定投入产出效益工业项目，根据其地方经济发展贡献额度，五年内给予一定经济发展奖励，具体情况“一事一议”。

### 金融政策 Financial Policy

通过设立产业引导基金形式参与重大项目投资（出资比例不超过相关法律规定）。

## 高效服务

盐城市委、市政府专门为园区项目建设成立了项目报批、规划国土、港口航道、生态环保、铁路高速、能源电力等专班，集中力量为重大项目开展服务。园区出台政务服务、审批管理、优化营商环境等文件，大力推行信用承诺、容缺审批、代办服务，全力打造一流营商环境，迎接各方宾朋，助推企业发展。项目所有手续办理由园区明确专人全程负责，市区两级审批职能部门对审批事项限期办结。

## 要素成本

### 园区工业生产投资要素参考价格

投资要素	分类		参考价格		
土地成本	工业用地		约15万元/亩		
用水成本	工业用水		原水供应约0.5元/吨		
	生活用水		约2.1元/立方米		
天然气成本	非居民		约2.06元/立方米		
运输成本	海运	装卸费（煤炭）	约14元/吨		
	铁路		约0.14元/吨/公里		
	公路	普通货物	约10元/吨/公里		
大件货物		约0.7元/吨/公里			
用电成本	分类	时段	高峰	平段	低谷
	大工业用电	1-10千伏	1.0697	0.6418	0.3139
		20-35千伏以下	1.0597	0.6358	0.3119
		35-110千伏以下	1.0447	0.6268	0.3089
		110千伏	1.0197	0.6118	0.3039
		220千伏及以上	0.9947	0.5968	0.2989
	100千瓦 伏安(千瓦)及以上 普通工业用电	不满1千伏	1.1192	0.6715	0.3238
		1-10千伏	1.0775	0.6465	0.3155
		20-35千伏以下	1.0608	0.6365	0.3122
35-110千伏以下		1.0358	0.6215	0.3072	

注：相关价格最终以物价部门和市场变动为准